

Váš dopis čj. \_\_\_\_\_

Ze dne \_\_\_\_\_

Naše čj. \_\_\_\_\_

**1439/2019**

Datum \_\_\_\_\_

**19.8.2019**

Vyřizuje \_\_\_\_\_

**VS Chrudim**

**Novoměstská 626  
537 28 Chrudim**

Vodárenská společnost Chrudim, a.s.		
Čj.:		
Došlo dne:	<b>22-08-2019</b>	Pril.:
Vyřizuje:		-1-

**Regionální správa majetku Hradec Králové | TO**

**E**

**Souhrnné stanovisko Českých drah, a.s. vydané Regionální správou majetku Hradec Králové k projektové dokumentaci pro územní a stavební řízení**

**„Medlešice - splašková kanalizace“**

Investor/stavebník: **Město Chrudim**

Místo stavby: k.ú. Medlešice

Vážená paní,

České dráhy, a.s. - Regionální správa majetku Hradec Králové sděluje, že **SOUHLASÍ s provedením stavby za podmínek:**

1. Před zahájením stavebního řízení uzavře investor stavby smlouvu o budoucí smlouvě o zřízení úplatného věcného břemene na pozemku ČD a.s. Jedná se o pozemek p.č. 414/1 v k.ú. Medlešice. Kontaktní osobou pro realizaci smlouvy je [redacted]. Výše částky ocenění věcného břemene bude stanovena dle interního opatření ČD, a.s. – Opatření výkonného ředitele pro správu majetku č. 10.
2. Požadujeme předložit podklady pro smlouvu o smlouvě budoucí o zřízení věcného břemene v rozsahu: vyznačení stavby do snímku KN, projektovou dokumentaci se zákresem VB, výpis z KN pozemků ČD, a.s. dotčených stavbou, souhrnné vyjádření SŽDC, s.o., souhlas Drážního úřadu se zřízením stavby, souhrnné vyjádření ČD Telematika, a.s. a údaje osoby oprávněné k podpisu SOSB včetně plné moci a údaje kontaktní osoby pro spolupráci na vypracování smlouvy. A to buď písemnou formou na adresu uvedenou v záhlaví, nebo sl. Vrbatové kontakt viz výše.
3. Zahájení i ukončení stavby žádáme oznámit písemně na naši adresu uvedenou v záhlaví dopisu minimálně 7 dní předem.



4. Pokud bude akce trvat déle než 1 měsíc, požadujeme uzavření nájemní smlouvy na dočasný zábor. Kontaktní osobou na uzavření této smlouvy je vedoucí majetkového oddělení paní [REDACTED]
5. Pokud se stavba dotkne našich nájemníků, investor stavby bude muset informovat písemnou formou RSM HK, paní Ing. Pavlínu Sejpkovou o zahájení výběrového řízení na zhotovitele stavby a to do tří pracovních dnů od zahájení výběrového řízení.
6. K předání a převzetí staveniště na majetku ČD,a.s. požadujeme přizvat zástupce RSM Hradec Králové (místní správce [REDACTED] se kterým bude projednán postup prací na pozemku v majetku ČD, a.s. a který písemně předá a po ukončení prací písemně potvrdí převzetí pozemku v našem majetku a správě. Protokol o zpětném převzetí bude podkladem pro udělení souhlasu k ukončení stavby.
7. V zájmových lokalitách se nevyskytují inženýrské sítě v naší správě.
8. Investor stavby si zajistí souhlasné souhrnné stanovisko s realizací stavby ze strany společnosti SŽDC, s.o. Stavba zasahuje do ochranného pásma dráhy - stavebník bude respektovat vyjádření vlastníka a provozovatele dráhy.
9. Stavebník si zajistí vyjádření ČD-Telematiky, a.s. Podmínky vyjádření bude dodržovat v plném rozsahu.
10. Stavebník si zajistí souhlas ke zřízení stavby v ochranném pásmu dráhy dle zákona o dráhách č. 266/94 Sb. v platném znění, který vydává pro předmětnou lokalitu Drážní úřad Praha, Wilsonova 300/8, 121 06 Praha 2 - Vinohrady.
11. Stavba musí být provedena dle platných ČSN, zákonů a předpisů, včetně zákona o dráhách č. 266/94 Sb. a souvisejících technických vyhlášek za dodržení bezpečnostních předpisů, požárních předpisů, včetně předpisu Op16.
12. Stavebník bude při stavebních pracích chránit zájmy a práva vlastníka nemovitostí. Zejména zajistí, aby během výstavby docházelo při stavební činnosti zhotovitelů k minimálnímu a se zástupci ČD, a.s. předem projednanému omezení cestující veřejnosti (klientů ČD,a.s.) ve vztahu k udržení kvality kultury cestování. Náklady s tím spojené zahrne do nákladů stavby. Staveniště musí být řádně zabezpečeno a označeno, nesmí dojít k ohrožení bezpečnosti osob a zviřat pohybujících se v blízkosti staveniště.
13. Zasažený pozemek ČD, a.s. bude po skončení akce uveden do původního stavu a uklizen, bude provedena plošná úprava terénu. Veškeré náklady a práce spojené s provedením stavby budou hrazeny žadatelem a provedeny odborně způsobilou firmou. Kontrola stavu ploch dotčených stavební činností z hlediska úklidu bude provedena zástupcem místní správy.
14. Po dokončení akce žádáme předložit na RSM Hradec Králové dokumentaci skutečného provedení stavby, která se dotýkájí majetku ČD, a.s..
15. Z hlediska požární ochrany je třeba dodržovat zákon č. 133/1985 Sb. o požární ochraně ve znění pozdějších předpisů a včetně odstupových vzdáleností v návaznosti na okolní objekty.
16. Likvidaci odpadu řešit v souladu s platnou legislativou, dle zákona č.185/2001 Sb. Nesmí dojít k ekologické zátěži majetku v naší správě. V případě potřeby kácení dřevin je nutné dle vyhlášky 189/2013 požádat o povolení příslušný úřad a o souhlas vlastníka pozemku RSM Hradec Králové, ČD, a.s., kontaktní osoba [REDACTED]

Případné změny bude třeba s námi projednat. Při písemném styku v předmětné záležitosti uvádějte laskavě vždy číslo jednací tohoto vyjádření. Toto stanovisko má platnost 2 roky ode dne vydání.



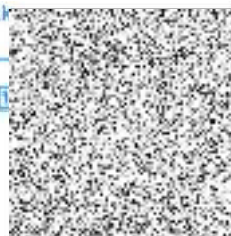
Toto stanovisko nenahrazuje souhrnné stanovisko Správy železniční dopravní cesty, státní organizace (SŽDC, s.o.) a vyjádření ČD – Telematiky, a.s., která spravuje kabelové zařízení v ochranném pásmu dráhy.

Žádáme stavební úřad, aby podmínky tohoto vyjádření byly zahrnuty do správního rozhodnutí o provedení stavby, dále žádáme, aby všechna rozhodnutí stavebního úřadu týkající se této stavby byla zaslána na ČD, a.s. – RSM Hradec Králové, jako účastníku řízení.

S pozdravem



Regionální správa majetku  
Hradec Králové  
Riegrovo náměstí 914  
500 02 Hradec Králové



ředitel Regionální správy majetku Hradec Králové